

Bedienungs- und Montageanleitung Brandschutztresor Paper Star Light

DE/EN/FR/NL

Sie haben sich beim Tresorkauf für ein Qualitätsprodukt mit geprüfter Sicherheit entschieden. Diese Anleitung beschreibt Ihnen die Bedienung und Montage Ihres Tresors.

Bitte lesen Sie vor Inbetriebnahme Ihres Tresors diese Anleitung genau durch und bewahren Sie die Anleitung außerhalb des Tresors gut auf!

Geltungsbereich der Anleitung:

Brandschutztresor der Baureihe Paper Star Light.

Widerstandsgrad der Sicherheitsstufe S2 nach EN 14450 und leichter Brandschutz der Güteklasse LFS 30P nach EN 15659.

Brandschutztresor der Baureihe Paper Star Light Plus 5.

Widerstandsgrad der Sicherheitsstufe S2 nach EN 14450 und 60 Minuten Brandschutz für Papierdokumente (im FORMAT-Brandschutzlabor getestete Brandfestigkeit).

Die beiden **Typenschilder** für Einbruchschutz und Brandschutz mit Angabe der Modellbezeichnung, der Anerkennungsnummer und dem Widerstandsgrad befindet sich im oberen Bereich auf der inneren Türverkleidung. Bitte geben Sie bei Rückfragen diese Daten an. Notieren sie sich die Angaben auf dem Typenschild und legen diese der Anleitung bei.

Die empfohlene Versicherungssumme hängt vom Widerstandsgrad Ihres Tresors ab. Falls Sie den Inhalt Ihres Tresors versichern wollen, klären Sie bitte die genaue Versicherungssumme/-bedingungen mit Ihrem Sachversicherer ab.

1. Herstelleranweisung zum sicheren Betrieb:

- Vor der Erst-Inbetriebnahme (Öffnen der Tresortür) bitte unbedingt darauf achten, dass der Tresor korrekt aufgestellt ist. Zusätzlich ist der Tresor gegen Kippen zu sichern.
- Beim Schließen der Tresortür unbedingt darauf achten, dass sich keine Gliedmaßen zwischen Tresortür und Tresorrumpf befinden. Es besteht sonst die Gefahr von Quetschungen durch eingeklemmte Gliedmaße.
- Vor dem Schließen der Tresortür unbedingt sicherstellen, dass die Riegelbolzen in der Tresortür eingefahren sind. Ausgefahrene Riegelbolzen stoßen beim Schließen der Tür gegen den Tresorrumpf und führen zu Beschädigungen und Fehlfunktionen der Verriegelung.
- Manipulationssicherung: Zur Verhinderung von unbemerkter Manipulation im Türinnenraum ist die Türverkleidung mit einem Siegel ausgestattet.
- Bewahren Sie bei Ausführung Schlüsselschloss die Schlüssel an einem sicheren Ort auf, jedoch nicht im Tresor!
- Notieren Sie sich bei Ausführung Codeschloss den Zahlencode und bewahren diesen an einem sicheren Ort auf, jedoch nicht im Tresor!

➤ **WARNUNG! LEBENSGEFAHR!**

Bei Verpackungs- und Schutzfolien besteht Erstickungsgefahr. Halten Sie Verpackungs- und Schutzfolien von Kindern fern.

2. Bedienung

2.1 Öffnen der Tür

Tresore mit einem Doppelbart-Schlüsselschloss: (Standardausführung mit Türanschlag Rechts)

Schlüssel einführen und bis zum Anschlag im Uhrzeigersinn nach rechts drehen, danach den Türgriff ebenfalls im Uhrzeigersinn ganz nach rechts drehen und die Tür aufziehen. Bei **2-türigen Modellen** ist hierauf die linke Tür ebenfalls über einen Türgriff zu öffnen (Türgriff entgegen dem Uhrzeigersinn nach links drehen).

Bitte beachten Sie, dass Doppelbart-Schlüssel zwei unterschiedliche Seiten (Bärte) haben. Beim Einführen des Schlüssels in das Schlüsseloch muss die längere Seite in Richtung des Türgriffs zeigen.

Tresore mit einem mechanischen Zahlenschloss:

Dem mechanischem Zahlenschloss liegt eine eigene Bedienungsanleitung bei, bitte beachten Sie diese.

Wichtig: Bitte ändern Sie den voreingestellten Werkscode und ersetzen diesen durch einen persönlichen Code. Zum Umstellen des Werkscodes befindet sich eine Bohrung in der Türverkleidung auf Höhe des Schlosses, bitte die Abdeckkappe über der Bohrung entfernen und den Umstellschlüssel in das Zahlenschloss einführen. Die Türverkleidung muss dafür nicht demontiert werden!

Tresore mit einem elektronischen Codeschloss:

Dem elektronischen Codeschloss liegt eine eigene Bedienungsanleitung bei, bitte beachten Sie diese.

Wichtig: Bitte ändern Sie den voreingestellten Werkscode und ersetzen diesen durch einen persönlichen Code.

Bedienungs- und Montageanleitung Brandschutztresor Paper Star Light

DE/EN/FR/NL

2.2 Schließen der Tür

Tresore mit einem Doppelbart-Schlüsselschloss: (Standardausführung mit Türanschlag Rechts)

Tür fest zudrücken, Türgriff gegen den Uhrzeigersinn ganz nach links drehen und den Schlüssel ebenfalls gegen den Uhrzeigersinn nach links drehen. Nun den Schlüssel aus der Tür heraus ziehen.

Bei **2-türigen Modellen** folgende Reihenfolge beachten: Linke Tür fest zudrücken, linken Türgriff verriegeln (Türgriff nach rechts drehen). Rechte Tür fest zudrücken, Türgriff gegen den Uhrzeigersinn ganz nach links drehen und den Schlüssel ebenfalls gegen den Uhrzeigersinn nach links drehen. Nun den Schlüssel aus der rechten Tür heraus ziehen.

Wichtig! Vergewissern Sie sich, dass die Tür ordnungsgemäß versperrt ist.

Hinweis: Ihr Tresor ist mit einem zertifizierten Doppelbart-Sicherheitschloss mit „Schließzwang“ ausgestattet. Der Schlüssel kann nur abgezogen werden, wenn das Schloss versperrt ist.

2.3 Schlüsselverlust: (nur bei Ausführung Schlüsselschloss)

Serienmäßig erhalten Sie 2 Doppelbartschlüssel. Bei Verlust eines oder mehrerer Schlüssel muss das Schloss aus Sicherheitsgründen ausgetauscht werden, da sonst der Versicherungsschutz erlischt. Sollten Sie einen zusätzlichen Schlüssel benötigen, verfahren Sie entsprechend des beigelegten Formblattes „Schlüssel-Bestellung“.

Ersatzschlüssel können generell aus Sicherheitsgründen nur nach Vorlage eines Originalschlüssels angefertigt werden.

Bewahren Sie Ihre Schlüssel sorgfältig auf, bei Verlust muss der Tresor gewaltsam geöffnet werden, dies wäre für Sie mit hohen Kosten verbunden.

2.4 Verstellen der Fachböden

Der Tresor ist mit höhenverstellbaren Fachböden ausgestattet. Jeder Fachboden liegt auf vier Fachbodenträger auf, welche in den Seitenwandprägungen des Tresors eingehängt sind. Zum Verstellen eines Fachbodens muss der Fachboden aus dem Tresor entnommen werden, darauf können die vier Fachbodenträger in die gewünschte neue Prägung eingehängt werden.

- **HINWEIS:** Die kurze Schenkellänge des Fachbodenträgers muss dabei in die Seitenwandprägung eingeschoben werden, der Fachboden liegt dann auf dem langen Schenkel des Fachbodenträgers auf.

3. Verankerung und Montage

3.1 Allgemeines

Wenn Sie den Inhalt (Sachwerte) Ihres Tresors versichern wollen, ist die fachgerechte Befestigung Ihres Tresors bei einem Eigengewicht unter 1000 kg eine Mindestanforderung gemäß der Europäischen Norm DIN EN 14450. Stimmen Sie die Rahmenbedingungen zum Aufstellort und zur Verankerung mit Ihrem Sachversicherer ab.

Der Tresor erreicht seine optimale Schutzfunktion erst nach Befestigung an einem massiven Gebäudeteil. Bitte verwenden Sie nur die vorgesehenen Verankerungsbohrungen im Tresor, um die notwendige ortsfeste Verbindung herzustellen. Serienmäßig ist Ihr Tresor mit mindestens einer Verankerungsbohrung im Boden versehen. Je nach Modell kann Ihr Tresor auch mit weiteren Verankerungsbohrungen versehen sein.

Die fachgerechte Verankerung muss dabei mindestens mit einem Schwerlastdübel erfolgen. Dem Tresor ist entsprechendes -vom VdS zugelassenes- Verankerungsmaterial in Form einer **Betonschraube** beigelegt.

Betonschraube z.B. Hilti HUS-H 10x130



Falls Ihrem Tresor ein anderes Verankerungsmaterial beiliegt, beachten Sie bitte die Hinweise in dem dazugehörigen „**Zusatzblatt zur Verankerung mit Schwerlastdübel**“ und verankern Sie Ihren Tresor gemäß der Beschreibung in dem Zusatzblatt.

Eine optimale Verankerung mit der Betonschraube erreichen Sie, wenn der Tresor in einem **hochfesten Untergrund** z.B. in **Beton der Güte C20/25 bis C50/60** verankert wird.

Die Betonschraube ist auch für Beton C12/15 oder Mauerwerk mit dichtem Gefüge (z.B. Mauervollziegel, Kalksandvollstein) geeignet.

Bitte beachten Sie, dass die **Betonschraube direkt in den tragenden Bodenaufbau eingeschraubt** werden muss. Ein nicht tragender Aufbau über dem hochfesten Untergrund (z.B. Estrich, Dämmschicht, Fliesen o.ä.) ist nicht zulässig.

Bedienungs- und Montageanleitung Brandschutztresor Paper Star Light

DE/EN/FR/NL

- **ACHTUNG:** Sollte das mitgelieferte Befestigungsmaterial - auf Grund der Untergrundbeschaffenheit - nicht zu verwenden sein, muss das Befestigungsmaterial den Gegebenheiten des Untergrundes angepasst werden.

Alternativ sind auch andere Schwerlastdübel zulässig. Das Befestigungsmaterial muss dabei jedoch folgenden Anforderungen entsprechen:

Verankerungs-Schraube oder Gewindestange:	Gewinde M 12 / Festigkeitsklasse 8.8
Sechskantmutter DIN/ISO 934:	Gewinde M 12 / Festigkeitsklasse 8.8
Unterlegscheibe DIN/ISO 125:	Innendurchmesser 13 mm / Außendurchmesser 24 mm / Dicke 2.5

Verankerungsbohrungen im Tresor, welche nicht zum Verankern verwendet werden, müssen mit den beigelegten Kunststoff-Verschluss-Stopfen (Durchmesser 30mm) von innen verschlossen werden. Die Stopfen müssen fest in die Bohrungen eingedrückt werden und evtl. zusätzlich eingeklebt werden. Bei Verlust der Stopfen wenden Sie sich unter Angabe der Artikelbezeichnung FORMAT A1003082 an Ihren Tresorhändler.

3.2 Verankern mit dem beiliegendem Montagmaterial (Beton schraube)

➤ HINWEIS!

Stellen Sie vor der Verankerung unbedingt sicher, dass der Untergrund für das mitgelieferte Befestigungsmaterial geeignet ist und sich im Bohrbereich keine Kabel, Leitungen, Rohre oder ähnliches befinden. Andernfalls muss eine andere Befestigungsart gewählt werden.

Den Tresor am vorgesehenen Standort aufstellen und in Waage ausrichten. Markieren Sie die Bohrposition im zu verankernden Bereich durch die Verankerungsbohrungen im Tresor hindurch. [Bild 1.].

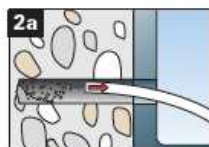
Bohren Sie mit einem **Steinbohrer (Ø 10 mm)** mindestens **140 mm tief** in den Untergrund. Säubern Sie nun das Bohrloch (Bohrstaub aussaugen)[Bild 2a.]. Die Reinigung des Bohrlochs darf entfallen, wenn senkrecht nach unten gebohrt wird. Die Bohrlochtiefe sollte dann jedoch um 30mm erhöht werden [Bild 2b/2c].

Schrauben Sie die Betonschraube durch die Verankerungsbohrung in das Bohrloch. Hierfür können Sie einen beliebigen Schlagschrauber oder bei Handmontage eine Ratsche mit Steckschlüssel (Schlüsselweite SW 15) verwenden [Bild 3a/3b].

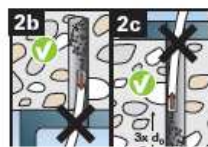
Ziehen Sie die Schraube mit den unten angegebenen max. Drehmomenten an, bis der Schraubenkopf fest an der Befestigungshülse im Tresor bzw. der Bodenplatte aufliegt [Bild 4.].



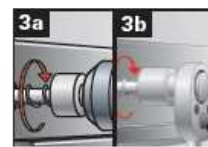
Bohrposition markieren und bohren(Ø10mm)



Bohrloch säubern



Die Reinigung des Bohrlochs darf entfallen, wenn senkrecht nach oben oder unten gebohrt wird. Bohrlochtiefe dann jedoch um 30mm erhöhen.



Die Betonschraube mit einem Steckschlüssel (Schlüsselweite SW 15) anziehen. Maximale Anzugsdrehmomente beachten.



Nach dem Anschrauben darf kein leichtes Weiterdrehen der Schraube möglich sein. Der Schraubenkopf muss auf dem Anbauteil aufliegen und darf nicht beschädigt sein.

© Fischerwerke GmbH & Co KG

Maximal zulässige **Anzugsdrehmomente** bei Handmontage in:

Beton (C12/15 bis C50/60) 100Nm

Mauer-Vollziegel 10Nm

Kalksand-Vollstein 15Nm

Nach erfolgter Verschraubung müssen Sie nicht benutzte Befestigungsbohrungen im Tresorrumpf mit den beigelegten Kunststoff-Verschluss-Stopfen (Durchmesser 30 mm) verschließen.

Bei Einbruch/Diebstahl haftet Ihr Versicherer nicht für Sach- oder Vermögensschäden bei unsachgemäßer Verankerung.

Bedienungs- und Montageanleitung Brandschutztresor Paper Star Light

DE/EN/FR/NL

4. Haftungsbegrenzung / Erlöschen der Zertifizierung

Bedingt durch Folgeschäden nach Einbruchsversuchen, Bränden, sowie unsachgemäßen Eingriffen in die Konstruktion und Funktion des Tresors erlöscht die Zertifizierung und die Gewährleistung. Wir haften nicht für Funktionsstörungen, bedingt durch Gewaltanwendung oder unsachgemäßer Behandlung, und nicht bei Sach- oder Vermögensschäden, die z. B. auf das nicht ordnungsgemäße Verschließen des Tresors zurückzuführen sind. Bei Funktionsstörungen dürfen Reparaturen ausschließlich durch vom Hersteller autorisierte Firmen vorgenommen werden.

Auf der Türverkleidung jeder Tresortür befindet sich im Auslieferungszustand ein **weißes Sicherheitssiegel**. Bei Demontage der Türverkleidung (Reparatur, Wartung etc.) muss das Siegel entfernt werden, dabei zerstört es sich. Bei Montage der Türverkleidung muss dann ein neues Siegel aufgeklebt werden. Bitte die Klebestelle vor dem Bekleben absolut fettfrei machen.

Nur vom Hersteller autorisierte Firmen (Kundendiensttechniker) erhalten diese Siegel. Ein zerstörtes Siegel weist also auf ein nicht fachgerechtes Öffnen des Türverkleidungsbleches hin, durch das die Zertifizierung erlöschen kann.

5. Wartung und Service

Das Riegelwerk und das Schloss sind wartungsfrei.

Sollten Störungen auftreten, die Sie nicht selbst beheben können, oder Sie weitere Fragen haben, wenden Sie sich bitte an Ihren Tresorhändler oder direkt an den Hersteller Ihres Tresors:

FORMAT GmbH
Industriestraße 10-24
D-37235 Hessisch-Lichtenau
Tel. 05602/939 818 oder 819
www.format-tresorbau.de

6. Entsorgung

Sollten Sie zu einem Zeitpunkt beabsichtigen, Ihren Tresor zu entsorgen, denken Sie bitte daran, dass viele Bestandteile dieses Tresors aus wertvollen Materialien bestehen, welche recycelt werden können.



Batterien oder Akkus mit diesem gekennzeichneten Symbol enthalten Schadstoffe.



Konformitätserklärung: Mit diesem Symbol gekennzeichnete Produkte erfüllen alle anzuwendenden Gemeinschaftsvorschriften des Europäischen Wirtschaftsraums.



Entsorgen Sie die Verpackung sortenrein. Auskünfte zur Entsorgung erhalten Sie auch bei ihrer kommunalen Stelle.

Operating and mounting instructions

Fire protection Safe Paper Star Light

DE/**EN**/FR/NL

In buying this safe, you have chosen a quality product with proven security. These instructions describe how to operate and install your safe.

Please read these instructions carefully before using your safe and keep them in a secure place outside the safe!

Scope of the instructions:

Fireproof safe from the Paper Star Light series.

Resistance level of security grade S2 according to EN 14450 and light fire protection of grade LFS 30P according to EN 15659.

Fireproof safe from the Paper Star Light Plus 5 series.

Resistance level of security grade S2 according to EN 14450 and 60 minutes fire protection for paper documents (fire resistance tested in the FORMAT fire protection laboratory).

The two **type plates** for burglary protection and fire protection, indicating the model designation, the recognition number and the resistance level, are located in the upper area on the inner door panel. Please provide this information if you have any queries. Make a note of the information on the type plate and enclose it with the instructions.

The recommended insurance cover depends on the resistance grade of your safe. If you wish to insure the contents of your safe, please clarify the exact cover/conditions with your insurance company.

1. Manufacturer's instructions for safe operation:

- Before using for the first time (opening the safe door), please make sure that the safe is correctly set up. The safe must also be secured to prevent tilting.
- When closing the safe door, make absolutely sure that there are no body parts between the safe door and the safe body. Otherwise there is a risk of crushing of trapped limbs.
- Before closing the safe door, make sure that the locking bolts in the safe door are retracted. Extended locking bolts will hit the safe body when the door is closed, damaging the locking mechanism and causing a malfunction.
- Tamper protection: To prevent unnoticed tampering inside the door, the door panel is equipped with a seal.
- For the key lock version, keep the keys in a secure place, but not in the safe!
- For the design with a combination lock, write down the numerical code and keep it in a secure place, but not in the safe!

➤ **WARNING! DANGER TO LIFE!**

There is a danger of suffocation from packaging and protective films. Keep packaging and protective films away from children.

2. Operation

2.1 Opening the door

Safes with a double-bit key lock: (Standard version with door hinge on the right)

Insert the key and turn it clockwise as far as it will go, then turn the door handle fully clockwise and pull the door open. On **2-door models**, the left-hand door can also be opened with the door handle (turn door handle to the left).

Please note that double-bit keys have two different sides (bits). When inserting the key into the keyhole, the longer side must be facing the door handle.

Safes with a mechanical combination lock:

This combination lock comes with its own operating instructions.

Important: Please change the pre-set factory code and replace it with a code of your choice.

To change the factory code, there is a hole in the door trim at the level of the lock. Please remove the cover cap over the hole and insert the changeover key into the combination lock.

The door panel does not have to be removed for this!

Safes with an electronic combination lock:

This combination lock comes with its own operating instructions.

Important: Please change the pre-set factory code and replace it with a code of your choice.

2.2 Closing the door

Safes with a double-bit key lock: (Standard version with door hinge on the right)

Close the door firmly, turn the door handle fully anticlockwise and turn the key anticlockwise too. Then pull the key out of the door.

Operating and mounting instructions

Fire protection Safe Paper Star Light

DE/**EN**/FR/NL

For **2-door models**, follow the procedure below: Press the left door firmly shut, lock the left door handle (turn the door handle to the right). Close the right-hand door firmly, turn the door handle fully anticlockwise and turn the key anticlockwise too. Now pull the key out of the right-hand door.

Important! Make sure that the door is properly locked.

Note: Your safe is equipped with a certified double-bit security lock with "forced closure". The key can only be removed when the lock is locked.

2.3 Key loss: (only with key lock version)

You will receive 2 double-bit keys as standard. If one or more keys are lost, the lock must be replaced for security reasons, otherwise the insurance cover will be invalidated. If you need an additional key, please use the "Key Order Form" enclosed.

For security reasons, replacement keys can generally only be provided on presentation of an original key.

Keep your keys in a safe place: the safe will have to be forced open if you lose them, which will entail significant costs for you.

2.4 Adjusting the shelves

The safe is equipped with height-adjustable shelves. Each shelf rests on four shelf supports, which are hooked into the notches on the side wall of the safe. To adjust a shelf, it must be removed from the safe, and the four shelf supports can then be hooked into the notch required.

- **NOTE:** The short section of the shelf support must be inserted into the side wall notch; the shelf then rests on the long section of the shelf support.

3. Anchoring and installation

3.1 General

If you want to insure the contents (material assets) of your safe, proper anchoring of your safe with a dead weight of less than 1000 kg is a minimum requirement according to the European standard DIN EN 14450. Consult your insurance company about the general requirements for the installation location and anchoring.

The safe provides optimal protection only if it is attached to a solid part of the building. Please use only the anchorage holes in the safe provided to make the necessary fixed connection. Your safe is provided with at least one anchoring hole in the floor as standard. Depending on the model, your safe may also be equipped with additional anchoring holes.

Proper anchoring must be carried out with at least one heavy-duty anchor. The safe comes with appropriate anchoring material – approved by the VdS – in the form of a **concrete screw anchor**.

Concrete screw anchor, e.g. Hilti HUS-H 10x130



If different anchoring materials are enclosed with your safe, please observe the instructions in the accompanying "**Additional sheet for anchoring with heavy-duty anchor**" and anchor your safe according to the description on the additional sheet.

Optimal anchoring with the concrete screw anchor is achieved when the safe is fitted to a **solid subsurface**, e.g. **concrete of grade C20/25 to C50/60**.

The concrete screw anchor is also suitable for concrete C12/15 or masonry with a dense structure (e.g. solid masonry brick, solid sand-lime brick).

Please note that the **concrete screw anchor** must be **screwed directly into the load-bearing floor structure**. Non-load-bearing material over the solid subsurface (e.g. screed, insulation layer, tiles or similar) is not permitted.

- **ATTENTION:** If the anchoring material cannot be used due to the nature of the substrate, the anchoring material must be adapted to suit the substrate.

Operating and mounting instructions

Fire protection Safe Paper Star Light

DE/**EN**/FR/NL

Alternatively, other heavy-duty anchors are also permitted. The fittings must, however, meet the following requirements:

Anchoring bolt or threaded rod:	Thread M 12 / strength class 8.8
Hexagon nut DIN/ISO 934:	Thread M 12 / strength class 8.8
Washer DIN/ISO 125:	Inner diameter 13 mm / outer diameter 24 mm / thickness 2.5 mm

Anchoring holes in the safe which are not used for anchoring must be sealed from the inside with the plastic plugs supplied (diameter 30mm). The plugs must be pressed firmly into the holes and glued in place as necessary. If you lose the plugs, please contact your safe dealer, quoting item reference FORMAT A1003082.

3.2 Anchoring with the enclosed fitting materials (concrete screw anchor)

➤ **NOTE!**

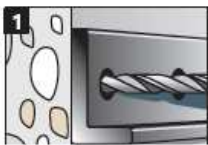
Before anchoring, please make absolutely sure that the substrate is suitable for the fitting supplied and that there are no cables, pipes or similar in the drilling area. Otherwise, a different anchoring method must be selected.

Position the safe at the intended location and align it so that it is level. Mark the drilling position in the area to be anchored through the anchoring holes in the safe. [Fig. 1.]

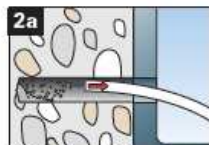
Drill at least **140 mm deep** into the substrate with a **masonry drill bit (Ø 10 mm)**. Now clean the drill hole (vacuum out the drilling dust) [Fig. 2]. Cleaning of the drill hole may be omitted if drilling is done vertically downwards. However, the drill hole depth should then be increased by 30mm [Figure 2b/2c].

Screw the concrete screw anchor through the anchoring hole into the hole. For this purpose, you can use any impact spanner or, in the case of manual assembly, a ratchet with socket spanner (spanner size SW 15) [Fig. 3a/3b].

Tighten the screw to the max. torques given below until the screw head rests firmly against the fitting sleeve in the safe or the base plate [Fig. 4.].



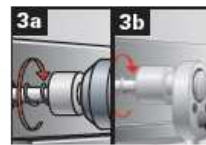
1 Mark drilling position and drill (Ø 10 mm)



2a Clean drill hole



2b 2c Cleaning of the drill hole may be omitted when drilling vertically upwards or downwards. However, increase the drill hole depth by 30mm in this case.



3a 3b Tighten the concrete screw with a socket spanner (spanner size 15). Observe the maximum tightening torques.



4 Once tightened, it must not be possible to turn the screw. The screw head must rest on the fixture and must not be damaged.

© Fischerwerke GmbH & Co. KG

Maximum permissible **tightening torques** for manual assembly in:

Concrete (C12/15 to C50/60)	100Nm
Solid brick	10Nm
Solid sand-lime brick	15Nm

After tightening, you must close any unused fitting holes in the safe body with the enclosed plastic sealing plugs (diameter 30 mm).

In the event of burglary/theft, your insurer is not liable for property damage or financial losses if the safe has not been anchored properly.

Operating and mounting instructions

Fire protection Safe Paper Star Light

DE/**EN**/FR/NL

4. Limitation of liability / Invalidation of certification

Consequential damage following attempted break-ins, fires and improper tampering with the structure and function of the safe will invalidate the certification and warranty. We cannot accept liability for malfunctions caused by the use of force or improper handling or for property damage or financial losses which are attributable, for example, to improper locking of the safe. In case of malfunctions, repairs may only be carried out by companies authorised by the manufacturer.

There is a **white security seal** on the door panel of each safe door when delivered. When dismantling the door panel (repair, maintenance, etc.), the seal must be removed; it will be destroyed in the process. On refitting the door panel, a new seal must then be affixed. Please ensure the area is completely free from grease before fixing the seal in place.

Only companies approved by the manufacturer (service technicians) have access to these seals. If the seal has been destroyed, it indicates that the door panel has not been opened properly, which may invalidate the certification.

5. Maintenance and service

The bolt mechanism and the lock are maintenance-free.

If faults occur that you cannot deal with yourself or if you have any further questions, please contact your safe dealer or the manufacturer of your safe directly:

FORMAT GmbH
Industriestraße 10-24
D-37235 Hessisch-Lichtenau, Germany
Tel. 05602/939 818 or 819
www.format-tresorbau.de

6. Disposal

If at any time you intend to dispose of your safe, please remember that many components of the safe are made of valuable materials that can be recycled.



Disposable and rechargeable batteries with this symbol contain harmful substances.



Declaration of Conformity: Products marked with this symbol comply with all applicable Community regulations of the European Economic Area.



Dispose of the packaging according to type. You can also obtain information about disposal from your local authority.

Instructions d'utilisation et de montage Coffres-fort ignifuge Paper Star Light

DE/EN/**FR**/NL

Vous avez opté pour un produit de qualité avec une sécurité contrôlée lors de l'achat du coffre-fort. Les présentes instructions décrivent le fonctionnement et le montage de votre coffre-fort.

Veillez lire attentivement ces instructions avant d'utiliser votre coffre-fort et conservez-les à l'extérieur du coffre-fort !

Champ d'application des instructions:

Coffre-fort ignifuge de la série Paper Star Light.

Degré de résistance du niveau de sécurité S2 selon EN 14450 et protection incendie légère de classe de qualité LFS 30P selon EN 15659.

Coffre-fort ignifuge de la série Paper Star Light Plus 5.

Degré de résistance du niveau de sécurité S2 selon EN 14450 et 60 minutes de protection incendie pour les documents papier (résistance au feu testée dans le laboratoire de protection incendie FORMAT).

Les deux **plaques signalétiques** pour la protection contre l'effraction et la protection contre l'incendie avec indication de la désignation du modèle, du numéro de reconnaissance et du degré de résistance sont situées dans la zone supérieure du panneau de porte intérieur. Si vous avez des questions, veuillez fournir ces données. Notez les indications figurant sur la plaque signalétique et joignez-les aux instructions.

La somme assurée recommandée dépend du niveau de résistance de votre coffre-fort. Si vous souhaitez assurer le contenu de votre coffre-fort, veuillez clarifier le montant exact assuré / conditions auprès de votre assureur de biens.

1. Instructions du fabricant pour une utilisation sûre :

- Avant la première mise en service (ouverture de la porte du coffre-fort), assurez-vous que celui-ci est correctement installé. De plus, le coffre-fort doit être sécurisé contre le basculement.
- Lorsque vous fermez la porte du coffre-fort, assurez-vous qu'aucun membre ne se trouve entre la porte et le corps de celui-ci. Sinon, il existe un risque d'ecchymoses suite au coincement de membres.
- Avant de fermer la porte du coffre-fort, assurez-vous que les pênes dormants sont rétractés dans la porte de celui-ci. Les pênes dormants sortis heurtent le corps du coffre-fort lorsque la porte est fermée, causant des dommages et un mauvais fonctionnement du loquet.
- Protection contre les effractions : Pour éviter toute manipulation inaperçue à l'intérieur de la porte, le revêtement de porte est équipé d'un sceau.
- Lors de l'exécution du verrouillage des clés, conservez les clés dans un endroit sûr, mais pas dans le coffre-fort !
- Lors de l'exécution du verrouillage du code, notez le code numérique et conservez-le en lieu sûr mais pas dans le coffre-fort !

➤ **AVERTISSEMENT ! DANGER DE MORT !**

Les emballages et les films protecteurs présentent un risque d'étouffement. Gardez les emballages et les films protecteurs hors de portée des enfants.

2. Utilisation

2.1 Ouverture de la porte

Coffres-forts équipés d'une serrure de sécurité à double panneton : (Version standard avec charnière de porte à droite)

Insérez la clé et tournez jusqu'à la butée dans le sens des aiguilles d'une montre vers la droite, puis tournez la poignée de porte également dans le sens des aiguilles d'une montre, entièrement vers la droite, et ouvrez la porte. Pour les **modèles 2 portes**, la porte gauche doit également être ouverte via une poignée de porte (tournez la poignée de porte vers la gauche).

Veillez noter que les clés à double panneton ont deux côtés différents. Lors de l'insertion de la clé dans le trou de la serrure, le côté le plus long doit pointer dans la direction de la poignée de porte.

Coffres-forts équipés d'une serrure mécanique à combinaison :

Cette serrure à combinaison est livrée avec son propre mode d'emploi.

Important : Veuillez modifier le code d'usine par défaut et le remplacer par un code personnel.

Pour changer le code d'usine, un trou est prévu dans le revêtement de porte à hauteur de la serrure, veuillez retirer le capuchon de recouvrement au-dessus du trou et insérer la clé de conversion dans la serrure à combinaison.

Le revêtement de porte n'a pas besoin d'être démonté !

Coffres-forts équipés d'une serrure à code électronique :

Cette serrure à code est livrée avec les instructions d'utilisation.

Important : Veuillez modifier le code d'usine par défaut et le remplacer par un code personnel.

Instructions d'utilisation et de montage Coffres-fort ignifuge Paper Star Light

DE/EN/**FR**/NL

2.2 Fermeture de la porte

Coffres-forts équipés d'une serrure de sécurité à double panneton : (Version standard avec charnière de porte à droite)

Appuyez fermement sur la porte, tournez la poignée de la porte dans le sens inverse des aiguilles d'une montre vers la gauche et tournez la clé également dans le sens inverse des aiguilles d'une montre vers la gauche. Maintenant, retirez la clé de la porte.

Pour **les modèles 2 portes**, respectez l'ordre suivant : Appuyez fermement sur la porte gauche, verrouillez la poignée de la porte gauche (tournez la poignée de porte vers la droite). Appuyez fermement sur la porte droite, tournez la poignée de la porte dans le sens inverse des aiguilles d'une montre vers la gauche et tournez la clé dans le sens inverse des aiguilles d'une montre vers la gauche. Maintenant, retirez la clé de la porte droite.

Important ! Assurez-vous que la porte est correctement verrouillée.

Remarque : Votre coffre-fort est équipé d'une serrure de sécurité certifiée à double panneton avec « verrouillage obligatoire ».

La clé ne peut être retirée que si la serrure est verrouillée.

2.3 Perte de clé : (uniquement pour le modèle avec verrouillage à clé)

Vous recevrez 2 clés à double panneton en standard. En cas de perte d'une ou plusieurs clés, la serrure doit être remplacée pour des raisons de sécurité, sinon la couverture d'assurance n'est plus valide. Si vous avez besoin d'une clé supplémentaire, procédez selon le formulaire ci-joint « Commande de clés ».

Pour des raisons de sécurité, les clés de remplacement ne peuvent généralement être produites que sur présentation d'une clé originale.

Conservez soigneusement vos clés ; en cas de perte, le coffre-fort doit être ouvert de force, cela vous occasionnera des frais élevés.

2.4 Ajustement des étagères

Le coffre-fort est équipé d'étagères réglables en hauteur. Chaque étagère repose sur quatre poutres d'étagère accrochées dans les reliefs du mur latéral du coffre-fort. Pour ajuster une étagère, l'étagère doit être retirée du coffre-fort, sur lequel les quatre supports d'étagère peuvent être suspendus dans le nouveau gaufrage souhaité.

- **REMARQUE :** La courte longueur du côté du support d'étagère doit être insérée dans le gaufrage de la paroi latérale, l'étagère repose alors sur la longue jambe de la poutre d'étagère.

3. Ancrage et montage

3.1 Généralités

Si vous souhaitez assurer le contenu (biens matériels) de votre coffre-fort, la fixation professionnelle de votre coffre-fort d'un poids mort inférieur à 1000 kg est une exigence minimale selon la norme européenne DIN EN 14450. Convenez des conditions générales concernant le lieu d'installation et l'ancrage avec votre assureur de biens.

Le coffre-fort n'atteint sa fonction de protection optimale qu'après fixation à une partie massive du bâtiment. Veuillez utiliser uniquement les alésages d'ancrage désignés dans le coffre-fort pour établir la connexion fixe nécessaire. Votre coffre-fort est muni en série d'au moins un alésage d'ancrage dans le sol. Selon le modèle, votre coffre-fort peut également comporter des alésages d'ancrage supplémentaires.

L'ancrage professionnel doit être effectué avec au moins une cheville pour charges lourdes. Le coffre-fort est livré avec le matériau d'ancrage correspondant sous la forme d'une **vis à béton** approuvée par le VdS.

Vis à béton, par exemple Hilti HUS-H 10x130



Si votre coffre-fort est livré avec un autre matériau d'ancrage, veuillez respecter les instructions de la « **Feuille supplémentaire pour l'ancrage avec des chevilles robustes** » correspondante et ancrer votre coffre-fort conformément à la description dans la feuille supplémentaire.

Un ancrage optimal avec la vis à béton peut être obtenu si le **coffre-fort** est ancré dans un support haute résistance, par exemple dans **du béton de qualités C20/25 à C50/60**.

Instructions d'utilisation et de montage

Coffres-fort ignifuge Paper Star Light

DE/EN/**FR**/NL

La vis à béton convient également au béton C12/15 ou à la maçonnerie à structure dense (par exemple, briques pleines, briques silico-calcaires).

Veillez noter que la **vis à béton doit être vissée directement dans la structure porteuse du plancher**. Une structure non porteuse sur le support à haute résistance (par exemple chape, couche isolante, tuiles, etc.) n'est pas autorisée.

- **ATTENTION :** Si le matériau de fixation fourni ne peut pas être utilisé en raison de la nature du support, le matériau de fixation doit être adapté aux caractéristiques de ce support.

D'autres chevilles pour charges lourdes sont également autorisées. Toutefois, le matériau de fixation doit satisfaire aux exigences suivantes :

Vis d'ancrage ou tige filetée :	Filetage M 12 / classe de résistance 8.8
Écrou hexagonal DIN/ISO 934 :	Filetage M 12 / classe de résistance 8.8
Rondelle DIN/ISO 125 :	Diamètre intérieur 13 mm / diamètre extérieur 24 mm / épaisseur

Les alésages d'ancrage prévus dans le coffre-fort, qui ne sont pas utilisés pour l'ancrage, doivent être fermés de l'intérieur à l'aide des bouchons de fermeture en plastique joints (diamètre 30 mm). Les bouchons doivent être fermement enfoncés dans les trous et éventuellement également collés. En cas de perte des bouchons, veuillez contacter votre revendeur de coffres-forts, en indiquant le nom de l'article FORMAT A1003082.

3.2 Ancrage avec le matériau de montage fermé (vis à béton)

- **REMARQUE !**

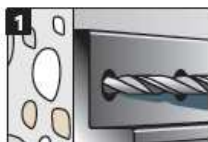
Avant l'ancrage, assurez-vous que le support convient au matériel de fixation fourni et qu'il n'y a pas de câbles, fils, tuyaux ou éléments similaires dans la zone de perçage. Dans le cas contraire, un autre type de fixation doit être choisi.

Placez le coffre-fort à l'emplacement prévu et mettez-le à niveau. Marquez la position de perçage dans la zone à ancrer à travers les trous d'ancrage du coffre-fort. [Figure 1.].

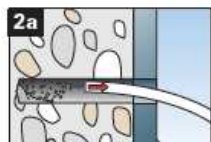
Percez au moins **140 mm de profondeur** dans le sol à l'aide d'une **perceuse à pierre (Ø 10 mm)**. Nettoyez maintenant le trou de forage (aspirez la poussière de forage)[Fig. 2a.]. Le nettoyage du trou de perçage n'est pas nécessaire si le perçage est effectué verticalement vers le bas. Cependant, la profondeur du trou de forage devrait alors être augmentée de 30 mm [Fig. 2b/2c].

Vissez la vis à béton dans le trou de forage à travers le trou de perçage. À cette fin, vous pouvez utiliser n'importe quelle clé à chocs ou, si elle est montée manuellement, un cliquet avec clé à douille (taille de clé SW 15) [Fig. 3a/3b].

Serrez la vis avec les couples maximaux spécifiés ci-dessous jusqu'à ce que la tête de vis repose fermement sur le manchon de montage dans le coffre-fort ou la plaque de base [Fig. 4.].



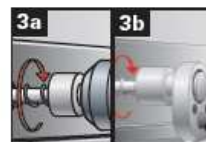
1
Marquer la position de perçage et percer (Ø 10 mm)



2a
Nettoyez le trou de perçage



2b 2c
Le nettoyage du trou de perçage n'est pas nécessaire lors du perçage vertical vers le haut ou vers le bas. Dans ce cas, augmentez toutefois la profondeur du trou de perçage de 30 mm.



3a 3b
Serrez la vis à béton avec une clé à douille (taille de clé SW 15). Respectez les couples de serrage maximum.



4
Après le vissage, il ne doit pas être possible de tourner, même légèrement, la vis. La tête de vis doit reposer sur la pièce de montage et ne doit pas être endommagée.

© Fischerwerke GmbH & Co. KG

Instructions d'utilisation et de montage Coffres-fort ignifuge Paper Star Light

DE/EN/**FR**/NL

Couples de serrage maximum admissibles en cas de montage manuel dans :

Béton (C12/15 à C50/60)	100 Nm
Briques pleines de construction	10 Nm
Briques pleines silico-calcaires	15 Nm

Une fois le vissage effectué, vous devez obturer les trous de montage inutilisés dans le corps du coffre-fort à l'aide des bouchons de fermeture en plastique fournis (diamètre 30 mm).

En cas d'effraction/de vol, votre assureur ne répondra pas des dommages matériels ou pécuniaires causés par un ancrage non conforme.

4. Limitation de responsabilité / Expiration de la certification

En raison de dommages consécutifs après des tentatives de cambriolage, des incendies, ainsi que des interventions inappropriées dans la construction et le fonctionnement du coffre-fort, la certification et la garantie expirent. Nous ne sommes pas responsables des dysfonctionnements causés par l'usage de la force ou une mauvaise manipulation, ni des dommages matériels ou des pertes financières, par exemple en raison d'un mauvais verrouillage du coffre-fort. En cas de dysfonctionnement, les réparations ne peuvent être effectuées que par des entreprises agréées par le fabricant.

Le revêtement de chaque porte du coffre-fort comporte un **sceau de sécurité blanc** lors de la livraison. Lors du démontage du revêtement de porte (réparation, entretien, etc.), le sceau doit être retiré, il est ainsi détruit. Lors du montage du revêtement de porte, un nouveau sceau doit alors être apposé. Veuillez éliminer tout résidu de graisse de la zone adhésive avant le collage.

Seules les entreprises autorisées par le fabricant (techniciens de service) reçoivent ces sceaux. Un sceau détruit révèle donc une ouverture non conforme du revêtement de porte, ce qui peut annuler la certification.

5. Maintenance et service

Le cadre et la serrure ne nécessitent aucun entretien.

En cas de défauts que vous ne pouvez pas réparer vous-même ou si vous avez d'autres questions, veuillez contacter directement votre revendeur de coffre-fort ou le fabricant de votre coffre-fort :

FORMAT GmbH
Industriestraße 10-24
D-37235 Hessisch-Lichtenau
Tél. 05602/939 818 ou 819
www.format-tresorbau.de

6. Élimination

Si, à un moment, vous avez l'intention de vous débarrasser de votre coffre-fort, n'oubliez pas que de nombreux composants de ce coffre-fort comprennent des matériaux de valeur qui peuvent être recyclés.



Les piles ou les batteries rechargeables marquées de ce symbole contiennent des substances nocives.



Déclaration de conformité : Les produits marqués de ce symbole sont conformes à toutes les réglementations communautaires applicables de l'Espace économique européen.



Éliminez l'emballage en respectant le tri. Vous pouvez également obtenir des renseignements sur l'aliénation auprès de votre bureau municipal.

Bedienings- en Montagehandleiding Brandwerende kluis Paper Star Light

DE/EN/FR/NL

Bij het kopen van een kluis hebt u gekozen voor een kwaliteitsproduct met geteste beveiliging. Deze instructies beschrijven hoe u uw kluis kunt bedienen en monteren.

Lees deze instructies zorgvuldig door voordat u uw kluis in gebruik neemt en bewaar de instructies op een veilige plaats buiten de kluis!

Toepassingsgebied van de instructies:

Brandwerende kluis uit de Paper Star Light-serie.

Weerstandsgraad van het veiligheidsniveau S2 volgens EN 14450 en lichte brandbeveiliging van kwaliteitklasse LFS 30P volgens EN 15659.

Brandwerende kluis uit de Paper Star Light Plus 5-serie.

Weerstandsgraad van het veiligheidsniveau S2 volgens EN 14450 en 60 minuten brandbeveiliging voor papieren documenten (brandwerendheid getest in het FORMAT brandbeveiligingslaboratorium).

De twee **typeplaatjes** voor inbraakbeveiliging en brandbeveiliging, waarop de modelaanduiding, het herkenningnummer en de weerstandsgraad zijn vermeld, bevinden zich in het bovenste gedeelte van het binnendeurpaneel. Deel deze gegevens mee, als u daarom wordt gevraagd. Noteer de gegevens van het typeplaatje en voeg deze bij de instructies.

De aanbevolen verzekerde som hangt af van het weerstandsniveau van uw kluis. Indien u de inhoud van uw kluis wenst te verzekeren, gelieve de exacte verzekerde som/verzekeringvoorwaarden af te stemmen met uw verzekeraar.

1. Instructies van de fabrikant voor veilig gebruik:

- Controleer voor de eerste ingebruikname (openen van de kluisdeur) altijd of de kluis correct is opgesteld. Bovendien moet de kluis beveiligd zijn tegen kantelen.
- Let er bij het sluiten van de kluisdeur altijd op dat er geen ledematen tussen de kluisdeur en de behuizing zitten. Anders bestaat het risico op beknelde ledematen.
- Voordat u de kluisdeur sluit, moet u er absoluut zeker van zijn dat de hamerbouten in de kluisdeur ingeschoven zijn. Uitstekende hamerbouten stoten bij het sluiten van de deur tegen de behuizing van de kluis en leiden tot schade en storingen in het vergrendelingssysteem.
- Bescherming tegen geknoei: Om te voorkomen dat er ongemerkt met de deur wordt geknoeid, is het deurpaneel voorzien van een afdichting.
- Bewaar bij de versie met slot de sleutels altijd op een veilige plaats, maar niet in de kluis!
- Schrijf bij de uitvoering met codeslot de cijfercode ergens op en bewaar deze op een veilige plaats, maar niet in de kluis!

➤ **WAARSCHUWING! LEVENSGEVAAR!**

Bij verpakkingsmateriaal en beschermende folie bestaat verstikkingsgevaar. Houd verpakkingsmateriaal en beschermende folie buiten bereik van kinderen.

2. Bediening

2.1 De deur openen

Kluisen met een dubbelbaard-slot: (Standaarduitvoering met deuraanslag rechts)

Steek de sleutel erin en draai hem rechtsom tot aan de aanslag. Draai vervolgens ook de deurkruk rechtsom helemaal naar rechts en trek de deur open. Bij **2-deurs modellen** kan de linkerdeur ook worden geopend via een deurkruk (deurkruk naar links draaien).

Let op: dubbelbaardsleutels hebben twee verschillende kanten (baarden). Wanneer u de sleutel in het sleutelgat steekt, moet de lange kant naar de deurkruk wijzen.

Kluisen met een mechanisch combinatieslot:

Dit combinatieslot wordt geleverd met een eigen gebruiksaanwijzing.

Belangrijk: Wijzig de vooraf ingestelde fabriekscodex en vervang deze door een persoonlijke code.

Om de fabriekscodex te wijzigen, vindt u een gat in de deurbekleding ter hoogte van het slot. Verwijder het afdekkapje van het gat en steek de wisselsleutel in het cijferslot.

De deurbekleding hoeft hiervoor niet te worden verwijderd!

Kluisen met een elektronisch codeslot:

Bij dit codeslot hoort een eigen gebruiksaanwijzing.

Belangrijk: Wijzig de vooraf ingestelde fabriekscodex en vervang deze door een persoonlijke code.

Bedienings- en Montagehandleiding Brandwerende kluis Paper Star Light

DE/EN/FR/NL

2.2 De deur sluiten

Kluizen met een dubbelbaard-slot: (Standaarduitvoering met deuraanslag rechts)

Duw de deur stevig dicht, draai de deurkruk tegen de klok in helemaal naar links en draai de sleutel eveneens tegen de klok in naar links. Trek nu de sleutel uit de deur.

Voor **2-deurs modellen** moet u de volgende volgorde aanhouden: Druk de linkerdeur stevig dicht, vergrendel de linker deurkruk (deurkruk naar rechts draaien). Duw de rechterdeur stevig dicht, draai de deurkruk tegen de klok in helemaal naar links en draai de sleutel eveneens tegen de klok in naar links. Trek nu de sleutel uit de rechterdeur.

Belangrijk! Controleer of de deur goed op slot zit.

Tip: Uw kluis is uitgerust met een gecertificeerd dubbelbaard-veiligheidsslot met "geforceerde sluiting".

De sleutel kan alleen worden verwijderd als het slot vergrendeld is.

2.3 Sleutel verloren: (alleen bij versie met sleutelslot)

U ontvangt standaard 2 dubbelbaardsleutels. Bij verlies van een of meer sleutels moet het slot om veiligheidsredenen worden vervangen, anders vervalt de verzekeringsdekking. Als u een extra sleutel nodig heeft, ga dan te werk volgens het bijgevoegde formulier "Sleutelbestelling".

Om veiligheidsredenen kunnen vervangende sleutels normaal gesproken alleen worden gemaakt op vertoon van een originele sleutel.

Bewaar uw sleutels zorgvuldig. Bij verlies moet de kluis met geweld worden geopend, wat hoge kosten voor u met zich meebrengt.

2.4 Instellen van de planken

De kluis is voorzien van in hoogte verstelbare planken. Elke plank rust op vier houders die in de zijwandprofileringen van de kluis zijn gehangen. Om een plank te verstellen, moet de plank uit de kluis worden gehaald, waarna de vier houders in de gewenste nieuwe profileringen gehangen kunnen worden.

- **TIP:** De korte beenlengte van de houder moet daarbij in de zijwandprofilering worden geschoven, de plank ligt dan op de lange beenlengte van de houder.

3. Verankering en montage

3.1 Algemeen

Als u de inhoud (materiële activa) van uw kluis wilt verzekeren, is de professionele bevestiging van een kluis met een eigen gewicht van minder dan 1000 kg een minimumvereiste volgens de Europese norm DIN EN 14450. Stem de algemene voorwaarden met betrekking tot de installatieplaats en de verankering af met uw verzekeraar.

De kluis bereikt zijn optimale beschermende functie pas na bevestiging aan een massief onderdeel van het gebouw.

Gebruik uitsluitend de in de kluis aangebrachte verankeringsgaten om de noodzakelijke vaste verbinding te maken. Uw kluis is standaard voorzien van ten minste één verankeringsgat in de bodem. Afhankelijk van het model kan uw kluis ook extra verankeringsgaten hebben.

De professionele verankering moet minstens gebeuren met een keilbout. De kluis wordt geleverd met verankeringsmateriaal in de vorm van een door de VdS goedgekeurde **betonschroef**.

Betonschroef bijv. Hilti HUS-H 10x130



Als ander verankeringsmateriaal bij uw kluis wordt geleverd, moet u de instructies in het bijbehorende "**Aanvullende blad verankering met keilbouten**" in acht nemen en uw kluis verankeren volgens de beschrijving in het aanvullende blad.

Een optimale verankering met de betonschroef wordt bereikt als de kluis wordt verankerd in een **ondergrond met hoge sterkte**, bijvoorbeeld in **beton van de kwaliteit C20/25 tot C50/60**.

De betonschroef is ook geschikt voor beton C12/15 of metselwerk met een dichte structuur (bv. massieve metselsteen, massieve kalkzandsteen).

De **betonschroef moet rechtstreeks in de dragende vloerconstructie worden geschroefd**. Een niet-dragende structuur over de harde ondergrond (bijvoorbeeld dekvloer, isolatielaag, tegels of dergelijke) is niet toegestaan.

Bedienings- en Montagehandleiding Brandwerende kluis Paper Star Light

DE/EN/FR/NL

- **ATTENTIE:** Indien het meegeleverde bevestigingsmateriaal niet kan worden gebruikt vanwege de aard van de ondergrond, moet het bevestigingsmateriaal worden aangepast aan de omstandigheden van de ondergrond.

Als alternatief zijn ook andere keilbouten toegestaan. Het bevestigingsmateriaal moet daarbij echter aan de volgende eisen voldoen:

Verankeringschroef of draadstang:	Draad M 12 / sterkteklasse 8,8
Zeskantige moer DIN/ISO 934:	Draad M 12 / sterkteklasse 8,8
Sluitring DIN/ISO 125:	Binnendiameter 13 mm / buitendiameter 24 mm / dikte 2,5 mm

Verankeringsgaten in de kluis die niet voor verankerung worden gebruikt, moeten van binnenuit worden afgedicht met de bijgeleverde plastic afdichtingspluggen (diameter 30 mm). De pluggen moeten stevig in de gaten worden gedrukt en zo nodig ook worden vastgelijmd. Neem bij verlies van de pluggen contact op met uw dealer onder vermelding van de artikelomschrijving FORMAT A1003082.

3.2 Verankerung met het meegeleverde bevestigingsmateriaal (betonschroef)

- **OPMERKING!**

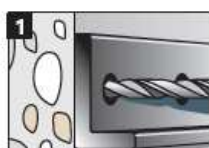
Voor het verankeren moet u er zeker van zijn dat de ondergrond geschikt is voor het geleverde bevestigingsmateriaal en dat er zich geen kabels, leidingen, buizen en dergelijke bevinden in het gebied waar geboord gaat worden. Anders moet een ander type bevestiging worden gekozen.

Plaats de kluis op de beoogde plaats en zet hem waterpas. Markeer de boorpositie op de locatie waar u wilt verankeren via de verankeringsgaten in de kluis. [afb. 1.]

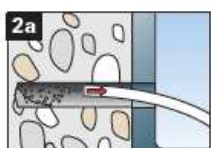
Boor minstens **140 mm diep** in de ondergrond met een **steenboor (Ø 10 mm)**. Maak nu het boorgat schoon (zuig het stof eruit) [afb. 2a.]. Het reinigen van het boorgat kan achterwege blijven als er verticaal naar beneden wordt geboord. De boordiepte moet dan echter met 30 mm worden vergroot. [afb. 2b/2c].

Schroef de betonschroef door het verankeringsgat in het boorgat. Hiervoor kunt u elke gewenste slagmoersleutel gebruiken of, bij handmatige montage, een ratel met dopsleutel (sleutelmaat SW 15) [afb. 3a/3b].

Draai de schroef aan met de onderstaande max. aandraaimomenten totdat de schroefkop stevig tegen de bevestigingshuls in de kluis of de bodemplaat rust [afb. 4.].



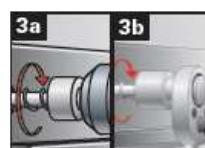
Boorpositie markeren en boren (Ø10mm)



Boorgat schoonmaken



Het schoonmaken van het boorgat kan achterwege blijven wanneer verticaal naar boven of beneden wordt geboord. Vergroot de boordiepte in dat geval echter met 30 mm.



Draai de betonschroef vast met een steeksleutel (sleutelmaat SW 15). Neem de maximale aandraaimomenten in acht.



Na het vastschroeven mag het niet mogelijk zijn de schroef licht verder te draaien. De schroefkop moet op het bevestigingsdeel rusten en mag niet beschadigd zijn.

© Fischerwerke GmbH & Co KG

Maximaal toegestane **aandraaimomenten voor** handmatige montage in:

Beton (C12/15 tot C50/60) 100 Nm

Massieve baksteen 10 Nm

Massieve kalkzandsteen 15 Nm

Na het aandraaien moet u ongebruikte bevestigingsgaten in de behuizing van de kluis afsluiten met de meegeleverde kunststof afdichtingspluggen (diameter 30 mm).

Bij inbraak/diefstal is uw verzekeraar niet aansprakelijk voor materiële schade of financieel verlies als de kluis niet juist is verankerd.

Bedienings- en Montagehandleiding Brandwerende kluis Paper Star Light

DE/EN/FR/NL

4. Beperking van de aansprakelijkheid / verstrijken van de certificering

Gevolgen van inbraakpogingen, brand en ongepaste ingrepen in de constructie en de werking van de kluis leiden tot het verlies van de certificering en de garantie. Wij zijn niet aansprakelijk voor storingen die zijn veroorzaakt door het gebruik van geweld of onjuiste behandeling en niet voor materiële schade of financiële verliezen die bijvoorbeeld te wijten zijn aan het onjuist vergrendelen van de kluis. In geval van storingen mogen alleen door de fabrikant erkende bedrijven reparaties uitvoeren.

Elke kluisdeur wordt geleverd met een **wit veiligheidszegel** op het deurpaneel. Bij demontage van de deurbekleding (reparatie, onderhoud, enz.) moet dit zegel worden verwijderd; het gaat daarbij kapot. Bij het aanbrengen van de deurbekleding moet daarna een nieuw zegel worden aangebracht. Maak de locatie absoluut vetvrij alvorens te lijmen.

Alleen door de fabrikant erkende bedrijven (servicetechnici) krijgen deze zegels. Een kapot zegel wijst er dus op dat de deurbekleding niet correct is geopend, waardoor de certificering verloren kan gaan.

5. Onderhoud en service

Het grendelwerk en het slot zijn onderhoudsvrij.

Als zich storingen voordoen die u niet zelf kunt verhelpen of als u nog vragen hebt, neem dan contact op met uw dealer of rechtstreeks met de fabrikant van uw kluis:

FORMAT GmbH
Industriestraße 10-24
D-37235 Hessisch-Lichtenau
Tel. 05602/939 818 of 819
www.format-tresorbau.de

6. Verwijdering

Als u op enig moment van plan bent uw kluis weg te doen, vergeet dan niet dat veel onderdelen van deze kluis gemaakt zijn van waardevolle materialen die gerecycled kunnen worden.



Batterijen of accu's met dit symbool bevatten schadelijke stoffen.



Conformiteitsverklaring: Producten met dit symbool voldoen aan alle toepasselijke communautaire voorschriften van de Europese Economische Ruimte.



Verwijder de verpakking gescheiden. Informatie over verwijdering is ook verkrijgbaar bij uw gemeente.